

Jak skonfigurować WebDAV? Tutorial

Konfiguracja WebDAV – plugin do Total Commandera (Windows)

Konfiguracja programu Total Commander (shareware) i wtyczki WebDAV dla Windows XP/Vista/7.

UWAGA! Jest to program typu shareware, tzn. można testować wersję demonstracyjną przez 1 miesiąc, a potem trzeba za program zapłacić lub odinstalować.

Program Total Commander można pobrać np. ze strony <http://totalcmd.pl/download>.

1. Zainstalować i uruchomić program Total Commander.

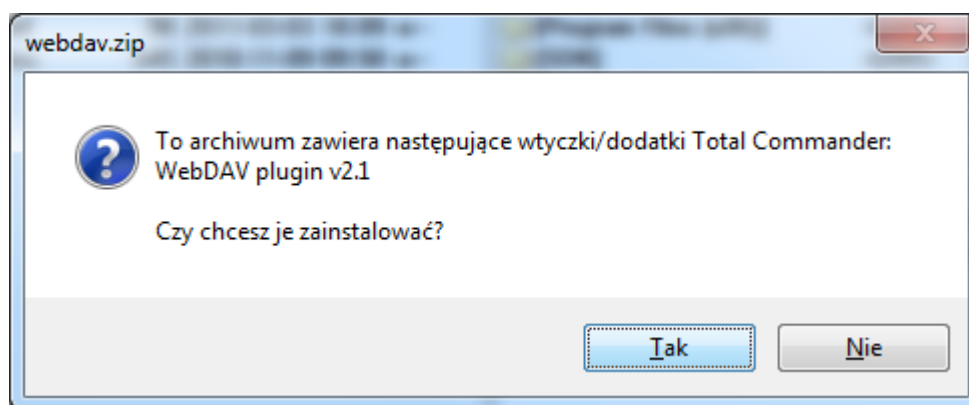
Najnowsza wersja w chwili przygotowania tutoriala to 7.56a.

2. Pobrać plugin do obsługi połączeń WebDAV z <http://ghisler.fileburst.com/fsplugins/webdav.zip>.

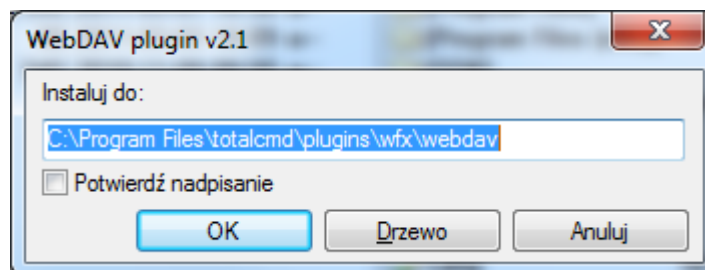
W chwili przygotowania tutoriala dostępna jest stabilna wersja 2.1 z 10.03.2011.

3. Zainstalować plugin WebDAV.

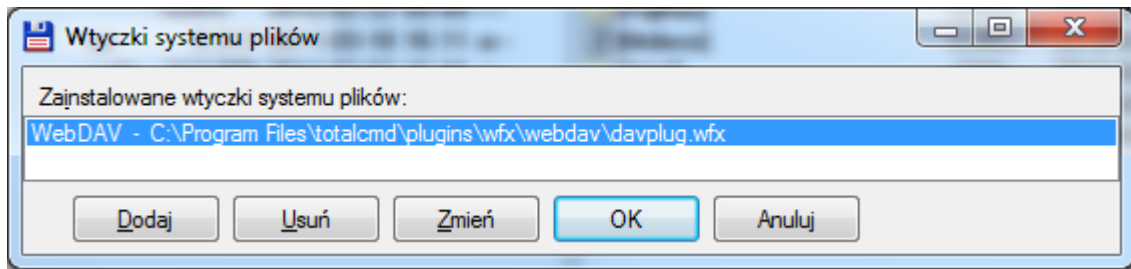
W wersji od 6.5 i nowszych wystarczy w Total Commanderze otworzyć pobrany plik (wchodząc do niego tak jak do katalogu – naciskając klawisz *Enter*), program sam wykryje że jest to jego plugin i zapyta się czy zainstalować – należy potwierdzić klikając na *Tak*.



Wyświetli się okno z propozycją folderu, w którym zostanie zainstalowana wtyczka. Potwierdzić *OK*.

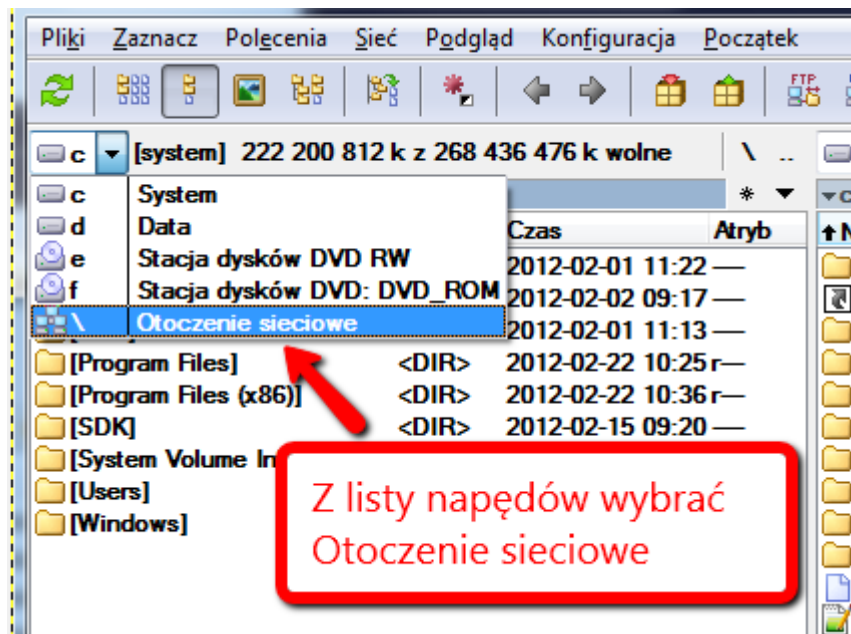


Zamknąć okno z listą zainstalowanych wtyczek przyciskiem OK.



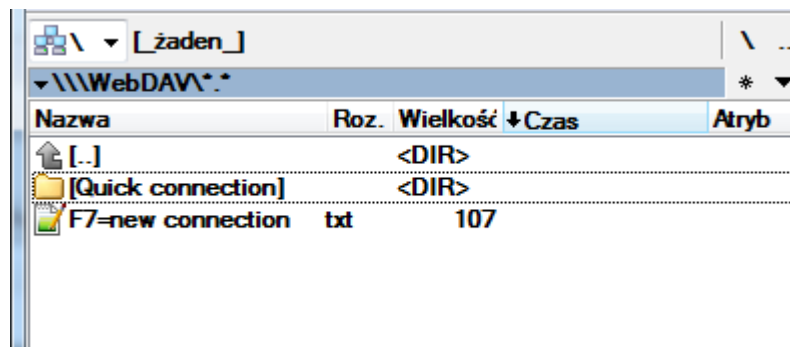
W wersjach Total Commandera starszych niż 6.5 należy rozpakować archiwum i wgrać jego zawartość do podkatalogu plugins/webdav w katalogu instalacji Total Commandera.

4. Z listy napędów wybrać *Otoczenie sieciowe*.



W panelu pojawi się lista komputerów w otoczeniu sieciowym oraz folder [WebDAV].

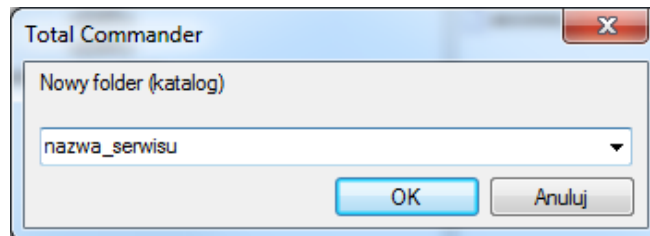
5. Kliknąć 2-krotnie LPM (lewy przycisk myszy) folder *WebDAV*.
Pojawi się zawartość panelu jak poniżej.



6. Wcisnąć przycisk *F7*, aby wprowadzić parametry nowego połączenia.

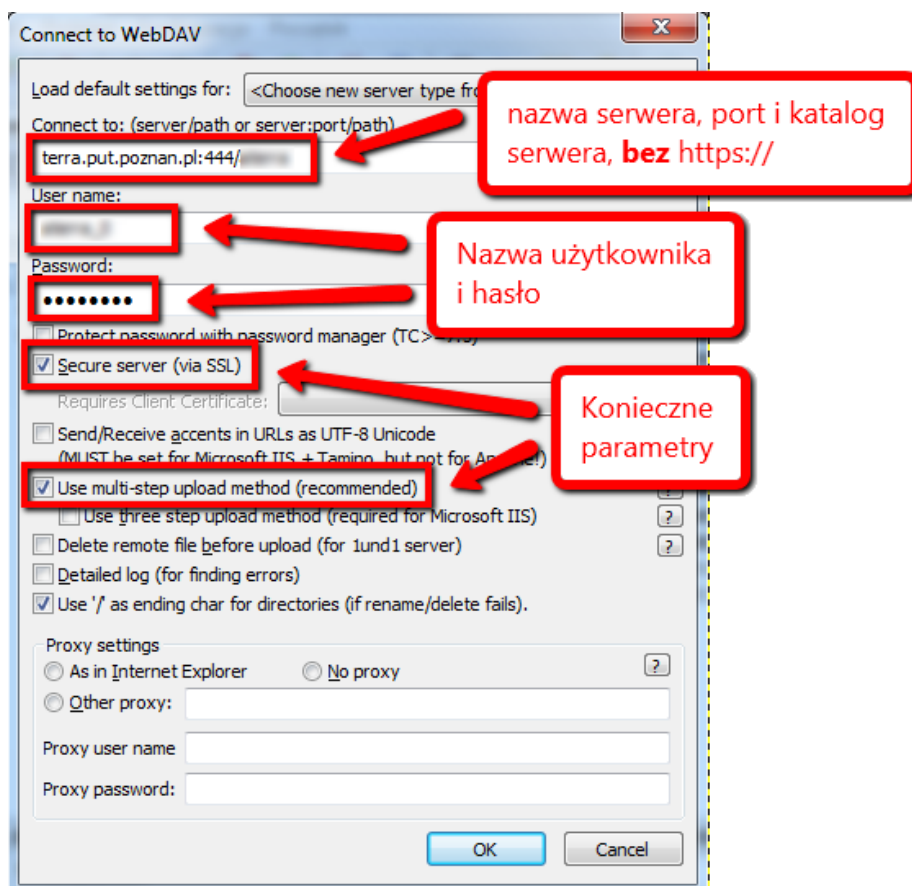
UWAGA! Można 2-krotnie kliknąć LPM na *Quick connection* i od razu przejść do etapu 8. jednak wtedy parametry połączenia (wprowadzone w etapie 8.) nie zostaną zapisane i będzie trzeba je ponownie wprowadzić przy kolejnym połączeniu.

7. W oknie z etykietą *Nowy folder(katalog)* wprowadzić nazwę dla połączenia, np. nazwę serwisu *www* i zatwierdzić *OK* (lub przyciskiem *Enter*).



8. W oknie *Connect do WebDAV* wprowadzić ustawienia połączenia na podstawie danych z karty dostępu do zasobu.

| | |
|------------|---|
| Connect to | serwer.put.poznan.pl:444/nazwa_zasobu (bez <code>https://</code> pole adres na karcie danych dostępowych do serwera <code>https://serwer.put.poznan.pl:444/nazwa_folderu</code>) |
| User name | użytkownik (z karty danych dostępowych do serwera) |
| Password | hasło (z karty danych dostępowych do serwera) |



9. Zatwierdzić przyciskiem *OK*.
10. Po połączeniu z serwerem program wyświetli zawartość głównego katalogu serwisu WWW.

Jeśli logowanie dotyczy serwisu osobistego - studenckiego lub pracownika dydaktycznego, to

w głównym folderze serwera nie ma żadnych podkatalogów. Pliki serwisu wgrywa się bezpośrednio do pustego folderu, który jest głównym folderem serwisu internetowego.

Jeśli logowanie dotyczy serwisu koła naukowego, klubu studenckiego, serwisu wydziału, instytutu lub zakładu, to

w głównym folderze serwera znajdują się 3 foldery:

- a. **public** – przeznaczony na pliki serwisu internetowego (dostępny przez serwer WWW)
 - b. **private** – przeznaczony na pliki, które nie mogą być bezpośrednio dostępne z serwera WWW, a które można na nim przechowywać
 - c. **logs** – utworzony w celu udostępnienia logów serwera WWW (pliki `access_log` i `error_log`), które można analizować samodzielnie, gdy są problemy z działaniem serwisu internetowego.
11. Jeśli w lewym panelu okna znajduje się folder **public** (to jest główny katalog serwisu www), to należy kliknąć na nim 2-krotnie LPM.
 12. W prawym panelu odszukać folder i plik(i), które mają być umieszczone na serwerze WWW, klikając 2-krotnie LPM na odpowiednich folderach systemu plików (jak w Eksploratorze Windows).
 13. Aby skopiować pliki z własnego komputera na serwer kliknąć LPM na pliku w prawym panelu TC i wcisnąć przycisk *F5* oraz potwierdzić *Enter* lub kliknąć LPM w przycisk *OK*.
 14. Poczekać, aż pliki zostaną skopiowane na serwer.
Program wyświetli pasek postępu przy kopiowaniu większych plików.
 15. Aby zakończyć połączenie wystarczy wybrać w lewym panelu Total Commandera inny napęd.
Połączenie automatycznie rozłączy się.