

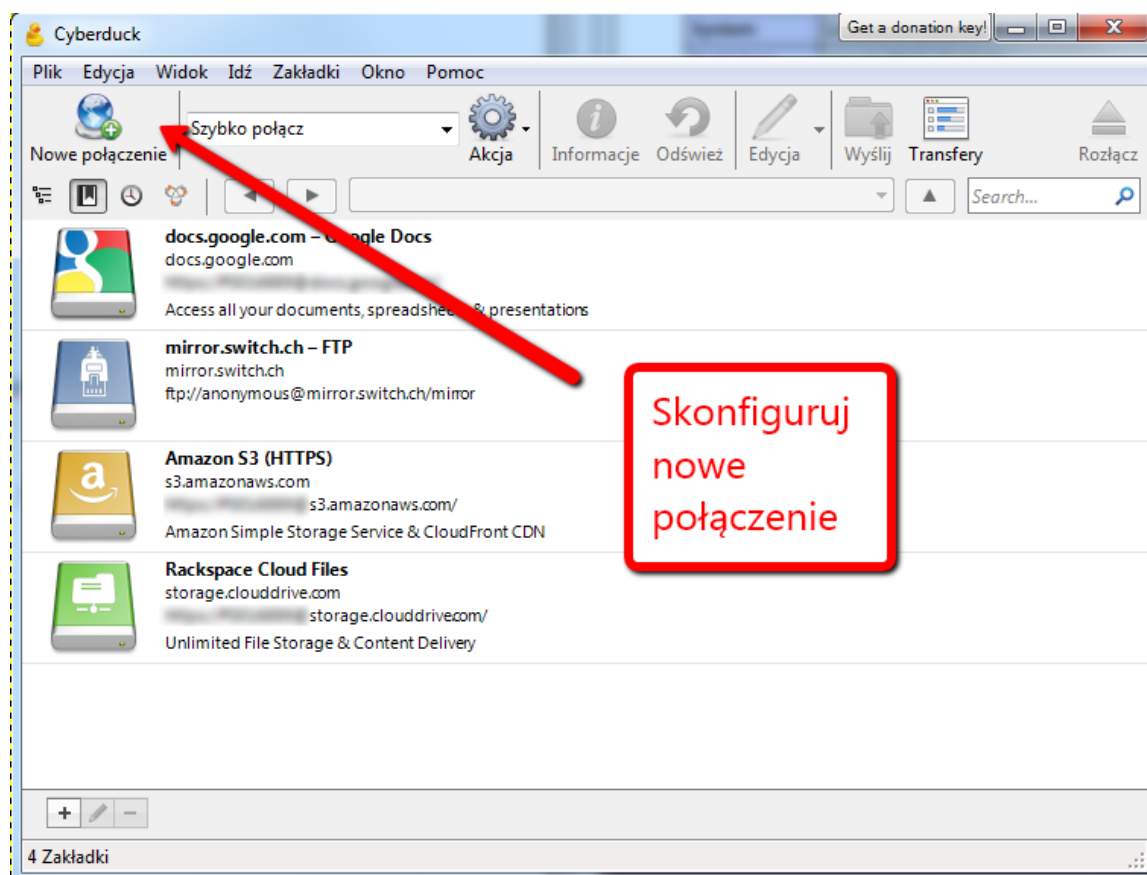
Jak skonfigurować WebDAV? Tutorial

Cyberduck (Windows, Mac OS X)

Konfiguracja darmowego (GPLv2) programu Cyberduck dla Windows lub Mac OS X.

Program można pobrać ze strony cyberduck.ch.

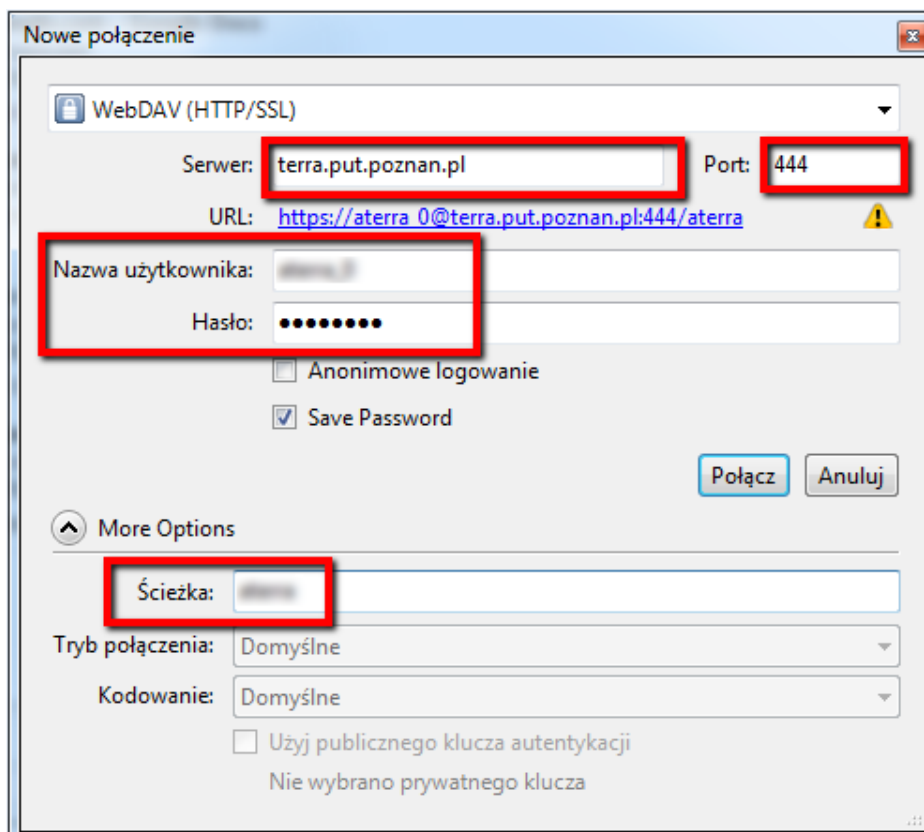
1. Zainstalować i uruchomić program Cyberduck.
2. Kliknąć przycisk *Nowe połączenie* lub wybrać z menu polecenie *Plik* → *Otwórz połączenie* lub wciśnij klawisze *Ctrl + O*.



3. W oknie *Nowe połączenie* wprowadzić ustawienia (jak na ilustracji poniżej):

Typ połączenia	WebDAV (HTTP/SSL)
Serwer	serwer.put.poznan.pl (pole adres na karcie danych dostępowych do serwera <code>https://serwer.put.poznan.pl:444/nazwa_folderu</code>)
Port	444
Nazwa użytkownika	uzytkownik (z karty danych dostępowych do serwera)
Hasło	haslo (z karty danych dostępowych do serwera)

Ścieżka	nazwa_folderu (pole adres na karcie danych dostępnych do serwera <code>https://terra.put.poznan.pl:444/nazwa_folderu</code>)
---------	---



4. Wcisnąć przycisk *Połącz*.
5. Począkać, aż program nawiąże połączenie z serwerem.

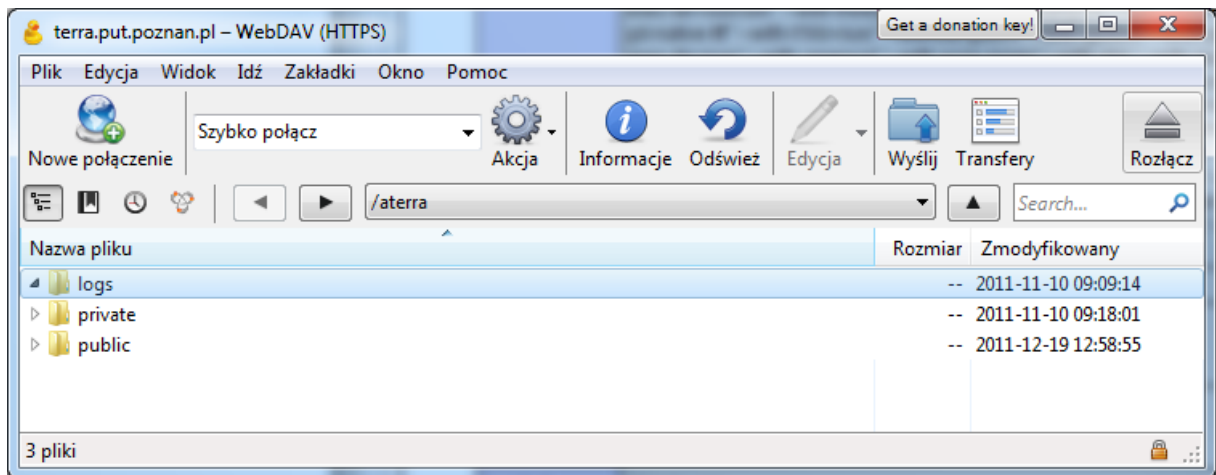
Jeśli logowanie dotyczy serwisu osobistego - studenckiego lub pracownika dydaktycznego, to

w głównym folderze serwera nie ma żadnych podkatalogów. Pliki serwisu wgrywa się bezpośrednio do pustego folderu, który jest głównym folderem serwisu internetowego.

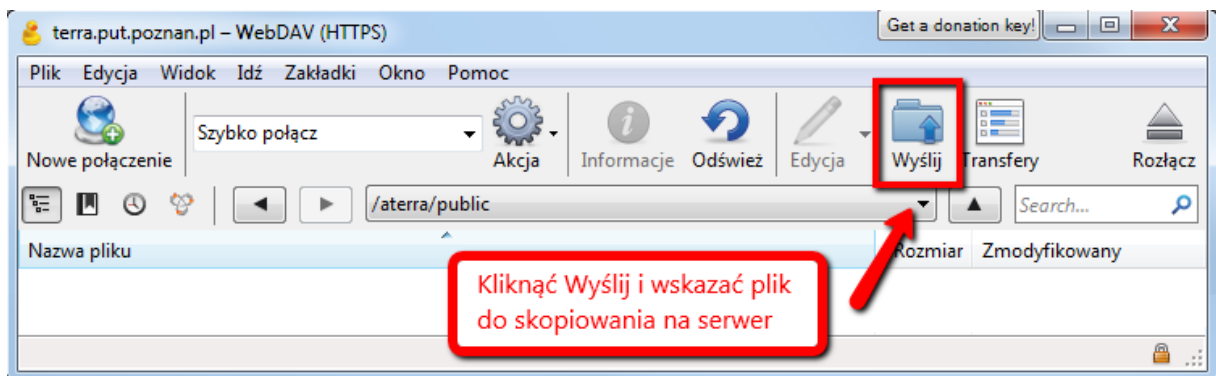
Jeśli logowanie dotyczy serwisu koła naukowego, klubu studenckiego, serwisu wydziału, instytutu lub zakładu, to

w głównym folderze serwera znajdują się 3 foldery:

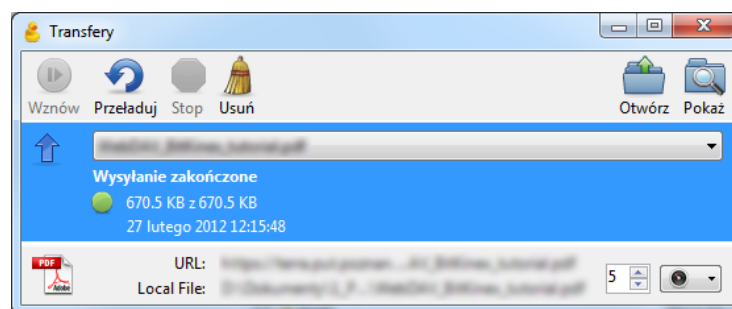
- a. **public** – przeznaczony na pliki serwisu internetowego (dostępny przez serwer WWW)
- b. **private** – przeznaczony na pliki, które nie mogą być bezpośrednio dostępne z serwera WWW, a które można na nim przechowywać
- c. **logs** – utworzony w celu udostępnienia logów serwera WWW (pliki `access_log` i `error_log`), które można analizować samodzielnie, gdy są problemy z działaniem serwisu internetowego.



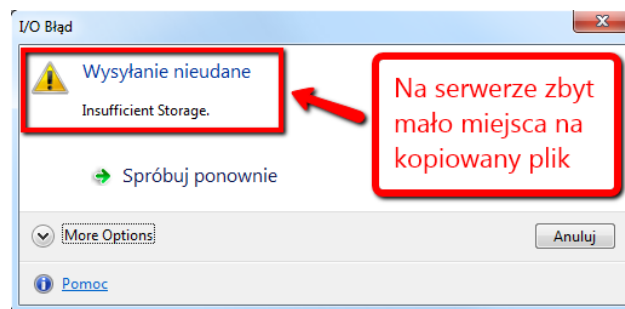
6. Aby wgrać pliki na serwer kliknąć 2-krotnie LPM na folderze **public**.
7. Kliknąć 1-krotnie LPM na ikonie *Wyślij* w górnym pasku.



8. Otworzy się okno, w którym na dysku własnego komputera trzeba wskazać plik do skopiowania na serwer i kliknąć przycisk *Wybierz*.
9. Na czas kopiowania pliku na serwer otworzy się okno *Transfery*, w którym będzie widoczny postęp kopiowania pliku.



10. Jeśli pojawi się okno z informacją „Wysyłanie nieudane”, to prawdopodobnie brakuje miejsca na serwerze WWW – kopiowany plik jest zbyt duży.



Należy z **rozwagą** usunąć niepotrzebne pliki na serwerze i powtórzyć kopiowanie nowych plików.

11. Po skopiowaniu plików na serwer zamknąć okno *Transfery*.
12. Aby zakończyć połączenie należy kliknąć przycisk *Rozłącz* (w prawym górnym narożniku okna programu) lub wybrać z menu polecenie *Idź → Rozłącz* lub wcisnąć przyciski *Ctrl + Y*.

