

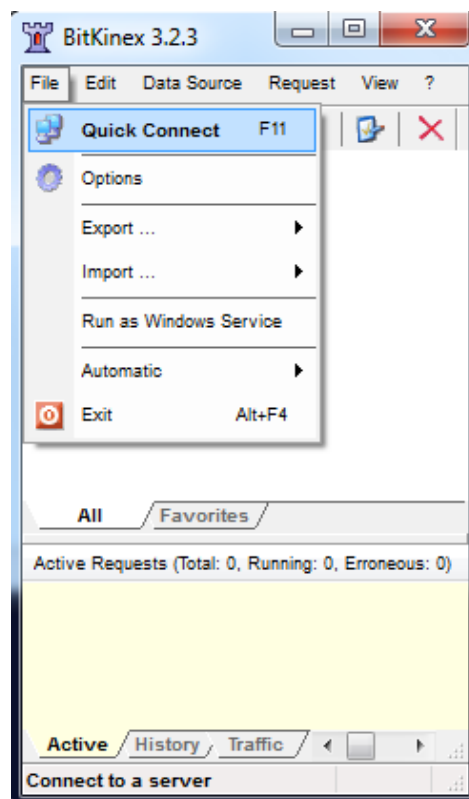
Tutorial jak skonfigurować WebDAV?

BitKinex (Windows)

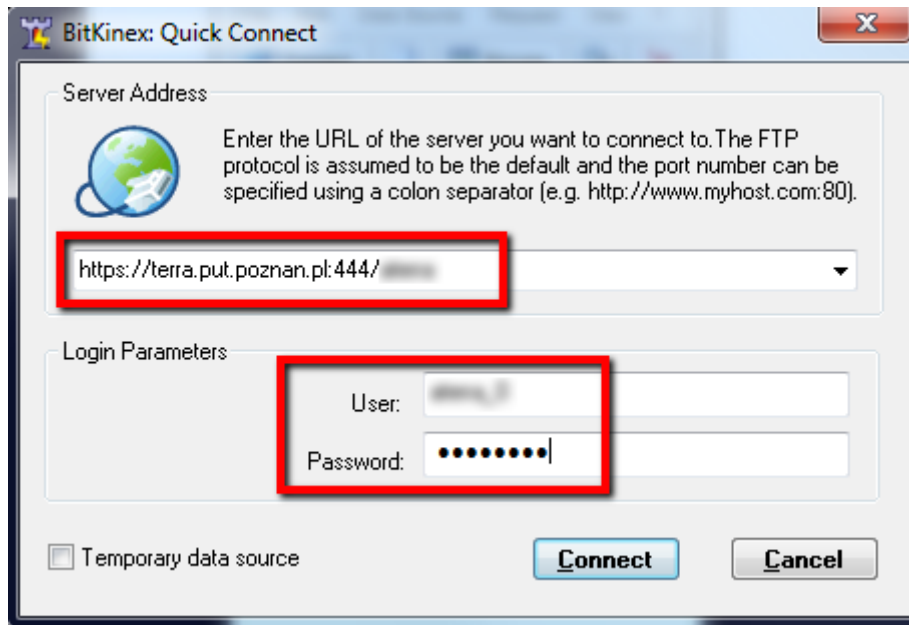
Konfiguracja darmowego (freeware) programu BitKinex dla Windows XP/Vista/7.

Program można pobrać ze strony <http://www.bitkinex.com/download>.

1. Zainstalować i uruchomić program BitKinex.
2. Z menu programu wybrać polecenie *File* → *Quick Connect* lub wcisnąć przycisk *F11*.

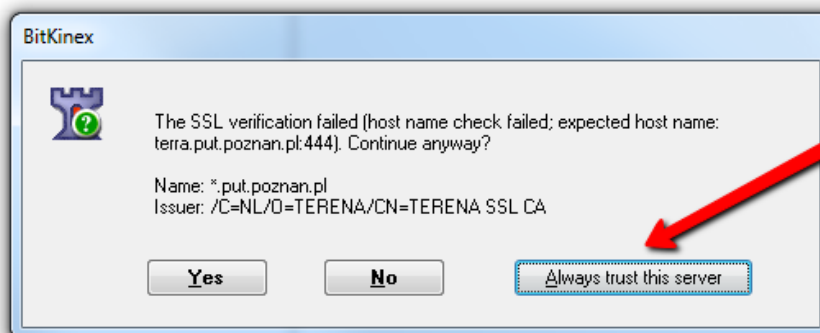


3. W oknie *BitKinex: Quick Connect* wprowadzić **właściwe ustawienia połączenia na podstawie danych z karty dostępu do zasobu (adres, użytkownik, hasło)**.



Strona www	Serwis_www.put.poznan.pl
Server Address (adres serwera)	https://serwer.put.poznan.pl:444/katalog_serwisu pl (pole adres na karcie danych dostępowych do serwera)
User (Użytkownik)	Użytkownik (z karty danych dostępowych do serwera)
Password (Hasło)	Hasło (z karty danych dostępowych do serwera)

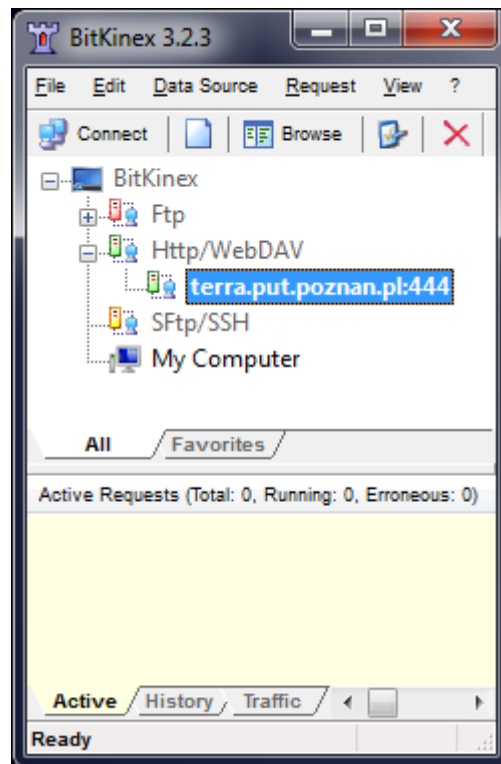
4. Wcisnąć przycisk *Connect*.
5. (opcjonalnie) Jeśli pojawi się poniższy komunikat (*The SSL verification failed*), to zatwierdzić certyfikat wciskając przycisk *Always trust this server*.



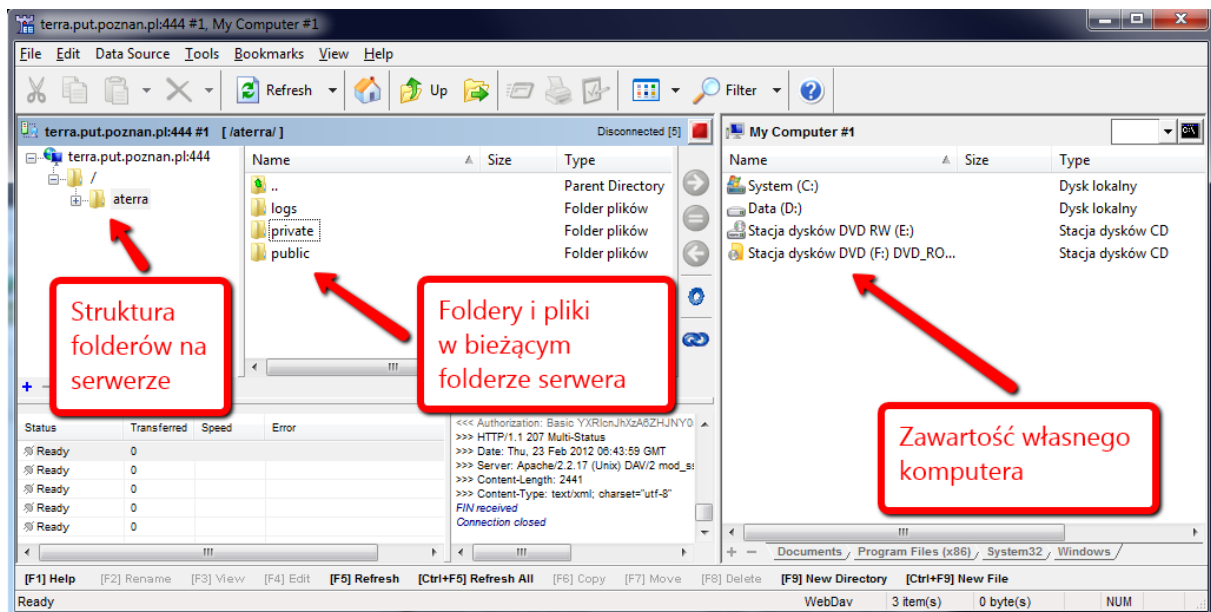
**Zaakceptuj
certyfikat
serwera**

6. Począć aż program nawiąże połączenie z serwerem.

W głównym oknie programu w gałęzi *Http/WebDAV* pojawi się nowe połączenie do łatwiejszego nawiązania połączenia w przyszłości.



Automatycznie otworzy się nowe okno, w którym można kopiować pliki między własnym komputerem a serwerem.



Jeśli logowanie dotyczy serwisu osobistego - studenckiego lub pracownika dydaktycznego, to

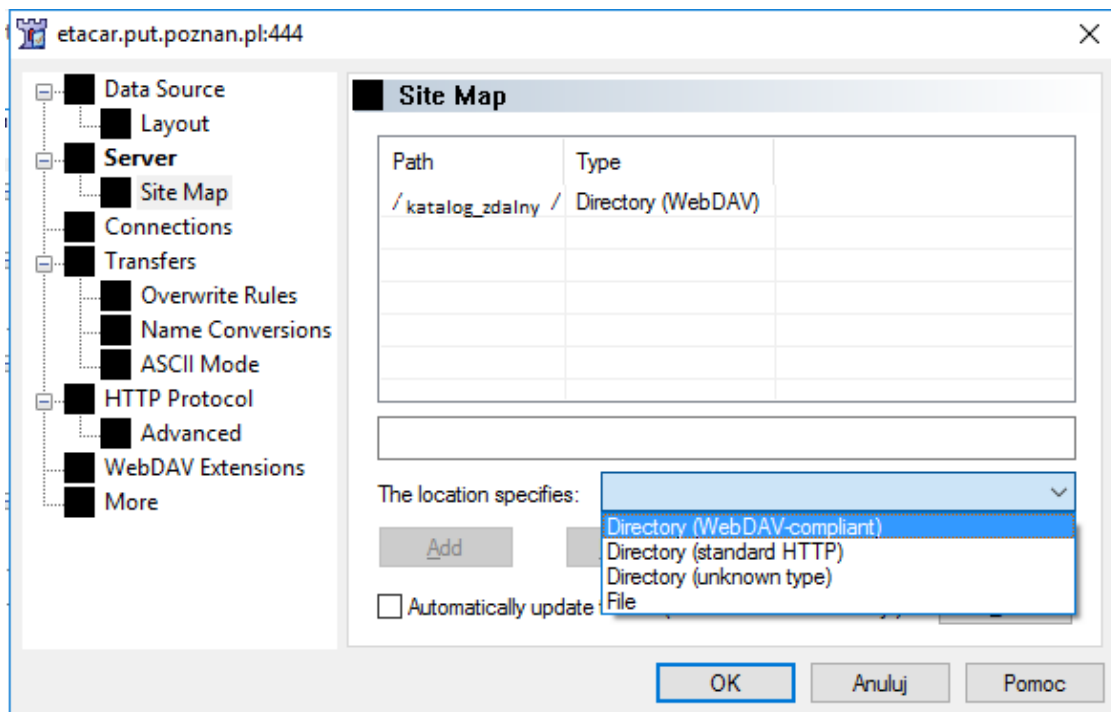
w głównym folderze serwera nie ma żadnych podkatalogów. Pliki serwisu wgrywa się bezpośrednio do pustego folderu, który jest głównym folderem serwisu internetowego.

Jeśli logowanie dotyczy serwisu koła naukowego, klubu studenckiego, serwisu wydziału, instytutu lub zakładu, to

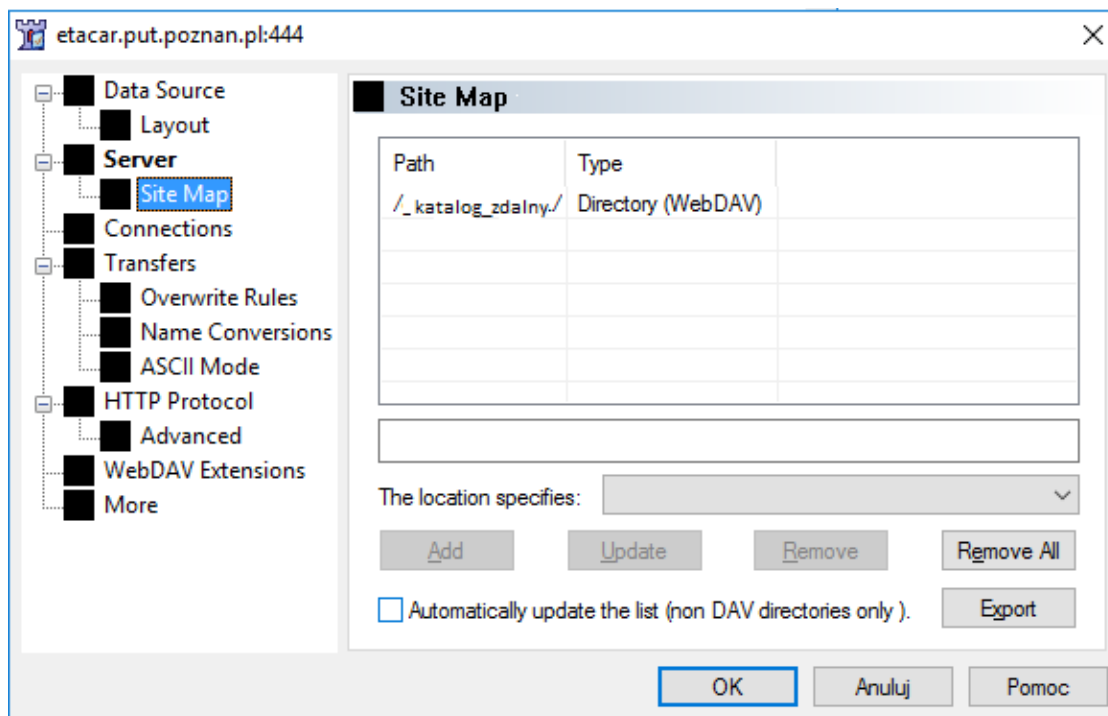
w głównym folderze serwera znajdują się 3 foldery:

- a. **public** – przeznaczony na pliki serwisu internetowego (dostępny przez serwer WWW)
- b. **private** – przeznaczony na pliki, które nie mogą być bezpośrednio dostępne z serwera WWW, a które można na nim przechowywać
- c. **logs** – utworzony w celu udostępnienia logów serwera WWW (pliki access_log i error_log), które można analizować samodzielnie, gdy są problemy z działaniem serwisu internetowego.

Zamknąć okno połączenia i prawym przyciskiem myszki (ctrl + F12) kliknąć w Properties.



Należy zmienić Type z File na Directory (WebDAV-complInt). Klikamy Update i OK.



7. W prawym panelu odszukać folder i plik(i), które mają być umieszczone na serwerze WWW, klikając 2-krotnie LPM (lewy przycisk myszy) na odpowiednich folderach systemu plików (jak w Eksploratorze Windows).
8. W lewym panelu okna kliknąć 2-krotnie LPM na folderze **public** (to jest główny katalog serwisu www). Program wyświetli zawartość głównego katalogu serwisu WWW.
9. Aby skopiować pliki z własnego komputera na serwer kliknąć LPM na ← między panelami.
10. Począć, aż pliki zostaną skopiowane na serwer.
11. Aby zakończyć połączenie w „dużym” oknie połączenia należy wybrać z menu *File* → *Close* lub wcisnąć przyciski *Alt + F4*.
Okno połączenia z serwerem zostanie zamknięte, a połączenie zakończone.